



V2.0

Manuel d'installation

(V2.0R18)

NervaGest V2.0

Articles | Données techniques | Gestion commerciale | Gestion de | Gestion financière

Articles | Paramètres | Compt. Actif | Bilan/Comptes | Clients | Stocks | Commandes | Références

NervaGest V2.0R18 by NervaCom

référence	Désignation	Famille	Marque	Modèle	Stock / Réserve
VID0001	A Vidange 10000 Km	Electricité/Cables	Income		0 / -5
AAA	AAA	Income/Income	Income		0.00 / 0.00
ALQ0001	ALQ0001	Electricité/Lampes	Income		0.00 / -40.00
ALQ_0002	ALQ0002 BARRAS	Income/Plomberie	Income		0.00 / 0.00
AMG0001	AMG0001	Income/Plomberie	Income		984 / 65
ATM0001	ATM0001	Plomberie/Tubes PVC	Income		-400.00 / 0.00
B00001	B00001	Electricité/Cables	Income		80.00 / 0.00
BM000001	BM0	Plomberie/Tubes PVC	Income		388 / -8
CAF_0002	CAF Lavazza	Income/Electricité	Income		743.00 / -1.00
CAF_0001	CAF NESPRESO	Income/Electricité	Income		10.00 / -1.00
COMP0001	COMPRESSEUR 108er	Income/Income	Income		0 / -2
gner	gner/gner/gner	Income/Income	Income		0.00 / 0.00
hghdghj	hghdghj	Plomberie/Tubes PVC	Income		0.00 / 0.00
dhghjg	dhghjg	Income/Income	Income		0.00 / 0.00
DISC0001	Disque de découpe	Income/Electricité	Income		0 / -3
FAN0001	FANTA	Plomberie/Tubes PVC	Income		6025 / 0
H000001	H000001	Income/Plomberie	Income		1185.00 / 10.00
HEL_000001	HELL OF BY	Income/Plomberie	Income		0.00 / 0.00
HH0001	HELLO	Income/Income	Income		-5.00 / 0.00
LAM0001	LAME DE CUTER 10x10	Electricité/Cables	Income		0 / 0
ELI000001	Lampes Led Oram SW	Income/Income	Income	DERAM SW 40 deg	496 / -20
LUC0001	LUCY	Income/Plomberie	Income		480 / -20
MAN_0001	MANGLUTO H01215	Income/Plomberie	Income		0.00 / -20.00
NEG0001	NEGATRON	Plomberie/Tubes PVC	Income		0 / 0
NEG0002	Negatron 2000	Plomberie/Tubes PVC	Income		0 / 200
PL0001	Plombier	Income/Income	Income	Kuhn Verticus	0 / 0
PL_0002	Polysphère	Electricité/Lampes	Income		5.00 / -500.00 kg
PL0002	Robini Race Vert	Income/Income	Income	Race OR	0 / -55
REB_003	ROBNET K30	Income/Electricité	Income		0.00 / -5.00
SER_00001	Service de maintenance plaques NI	Electricité/Lampes	Income		0.00 / 0.00
SER_00002	Service de maintenance plaques NI E...	Electricité/Lampes	Income		0.00 / 0.00
T1000001	T10000	Income/Plomberie	Income		100 / -5
TV00002	TELEVISION 32	Income/Plomberie	Income		402.00 / 2.00 m
TST00001	test	Income/Electricité	Income		0.00 / 0.00
tttytr	teste	Income/Income	Income		0.00 / 0.00

Nouveaux Article
Edit Article
Dupliquer Article
Supprimer Article
Inventaires
Marques
Exporter

Téléchargement du logiciel du site Nervacom

Téléchargez la dernière version à partir du lien suivant :

http://www.nervacom.com/nervagest_downloads.php

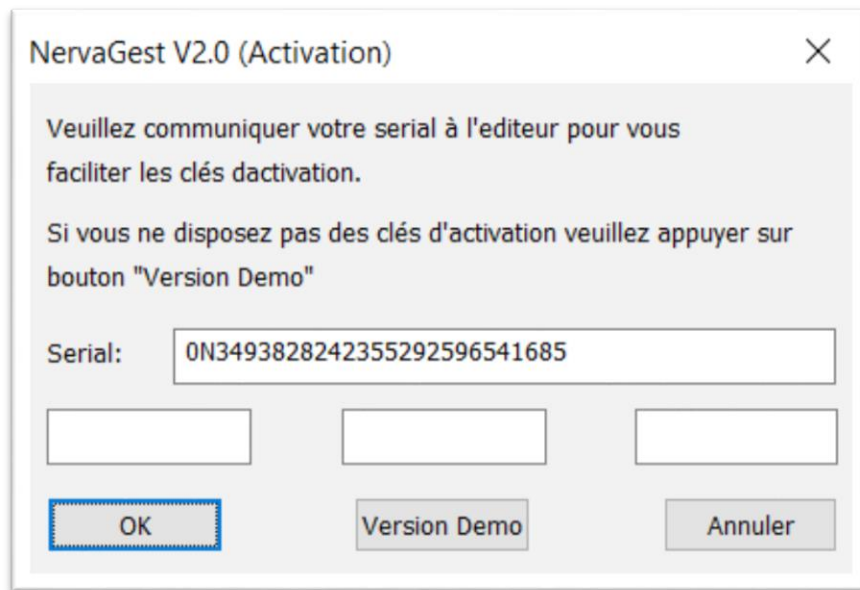


Installation de NervaGest

Créez un répertoire sur votre disque dur et copiez l'exécutable **NervaGest.exe** que vous avez téléchargé du site **www.nervacom.com**.

Exécuter l'application **NervaGest.exe**. Selon la version de Windows et vos droits, il se peut que vous soyez amené à exécuter NervaGest comme administrateur.

Vous allez obtenir l'écran suivant :

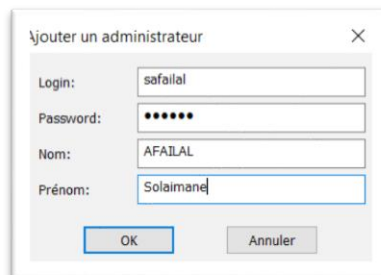


Si vous avez acheté la licence, veuillez communiquer le numéro de série à **Nervacom** pour recevoir les codes d'activation. Dans le cas contraire, vous pouvez opter pour la version Démo.

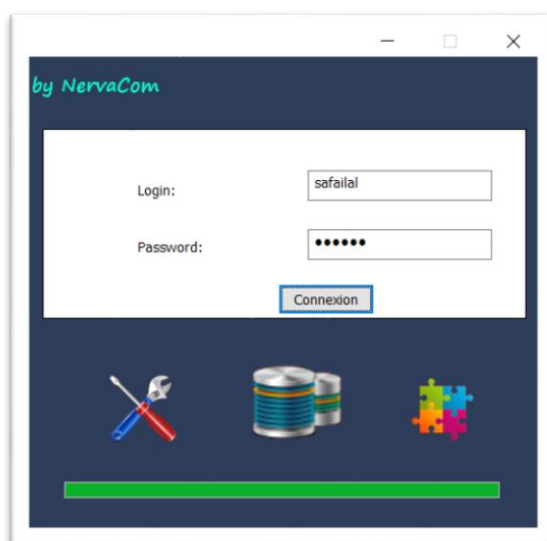
Dans le cas de choisir la version démo, vous pouvez passer à la version complète plus tard.

Installation version Démo :

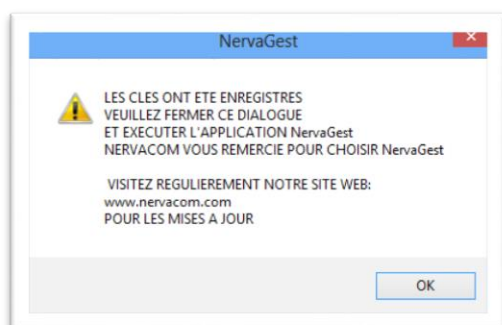
Vous serez amené à introduire les données du premier compte administrateur qui va vous permettre d'accéder la première fois et ainsi créer, si vous le désirez, d'autres comptes.



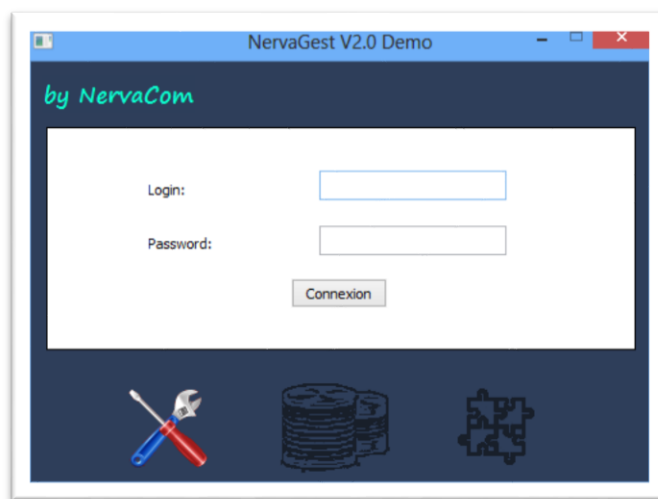
Juste après vous recevrez l'écran de connexion. Utilisez le login et le mot de passe de l'administrateur que vous venez de créer et appuyer sur le bouton « connexion » pour vous connectez à l'application.



Installation version avec licence :



Vous devez exécuter une deuxième fois l'application **NervaGest** et vous allez obtenir le dialogue suivant avec le logo de la licence actif.



Les logos d'état de l'application



Confirmation de fichiers de configuration et de licence d'utilisateurs.

Confirmation de la connexion à la base de données.

Confirmation de la structure des tables de la base de données et la version.

Installation de la base de données MYSQL

Si vous disposez déjà une base de données Mysql installée que ça soit sur la même machine ou sur une autre passez directement à la rubrique « **configuration de la base de données** ».

Veuillez télécharger la dernière version de la base de données Mysql directement du site officiel :

<https://dev.mysql.com/downloads/mysql/>

Téléchargez la version 8.0 , 5.7 ou antérieure, correspondante au système opératif de votre serveur et suivez les instructions d'installation.

Configuration de la base de données.

Connectez-vous au serveur Mysql et créez une nouvelle base de données. Par exemple NervaGest par la commande suivante:

```
Mysql> Create database NervaGest ;
```

NB : Dans le cas où vous allez utiliser l'application en mode multi-entreprises, il faut créer une base de données pour chaque entreprise.

Donnez le droit d'accès à cette base de données à un utilisateur avec un mot de passe.

```
Mysql> GRANT ALL PRIVILEGES ON NervaGest.* TO 'utilisateur'@'%' IDENTIFIED BY 'password' WITH GRANT OPTION;
```

Referez-vous à la documentation de Mysql pour plus d'options.

Installation du pilote ODBC de Mysql

Installez sur la machine où est installée NervaGest le pilote ODBC de Mysql version 5.2 même avec une base de données 8.0.

Pour cela, vous devez accéder à la page web de téléchargement des ODBC Mysql :

<https://dev.mysql.com/downloads/connector/odbc/>

Téléchargez le « **MSI installer** » en version 32bits et non pas de 64bits, même si votre Windows soit de 64 bits et installez le.

Connexion ODBC entre NervaGest et Serveur Mysql

Ouvrez l'administrateur de sources de données ODBC (32bits) :

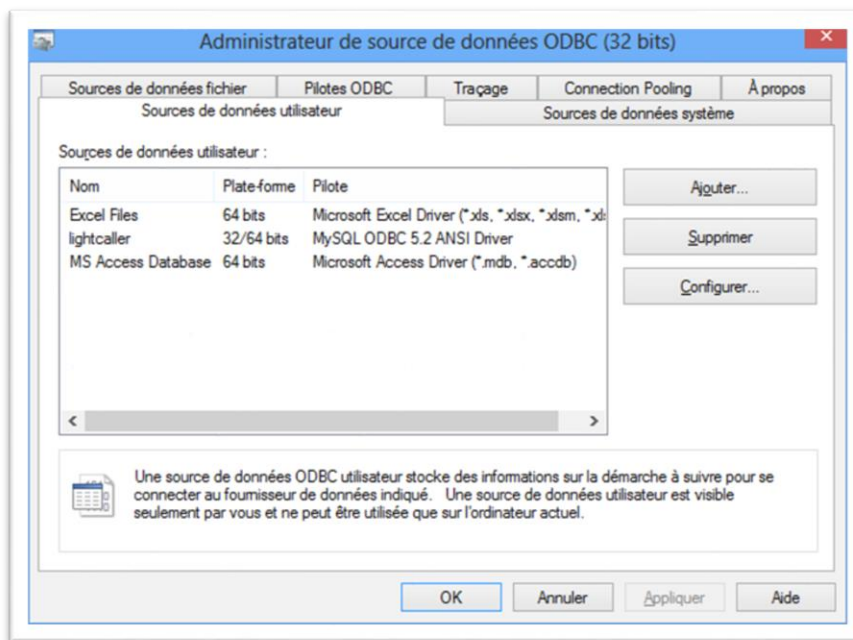
Pour Windows 32bits :

Allez au « **panneau de configuration** », choisissez « **Outils d'administration** » et après « **Sources de données ODBC** ».

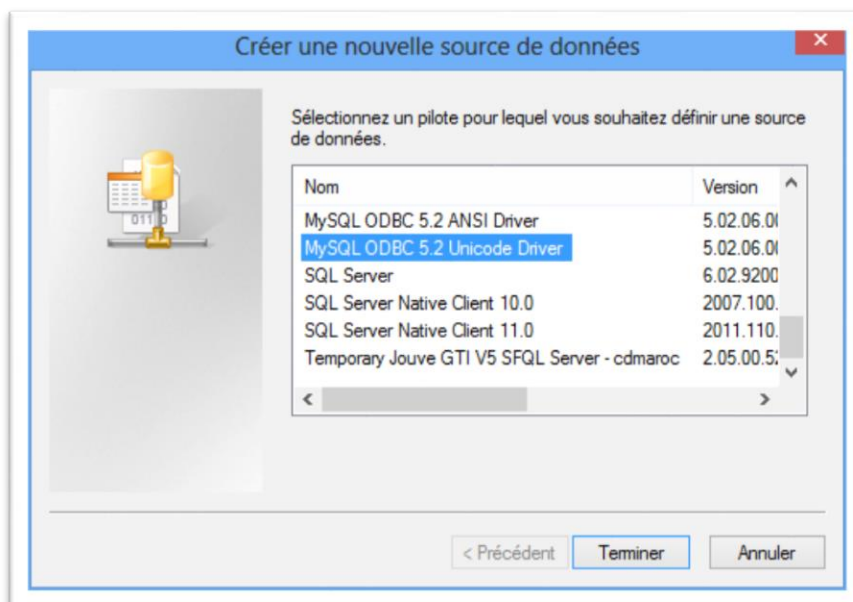
Pour Windows 64 bits :

Exécutez :

C:\Windows\SysWOW64\odbcad32.exe



Ajoutez une nouvelle source de données utilisateur en choisissant le pilote Mysql ODBC Unicode:



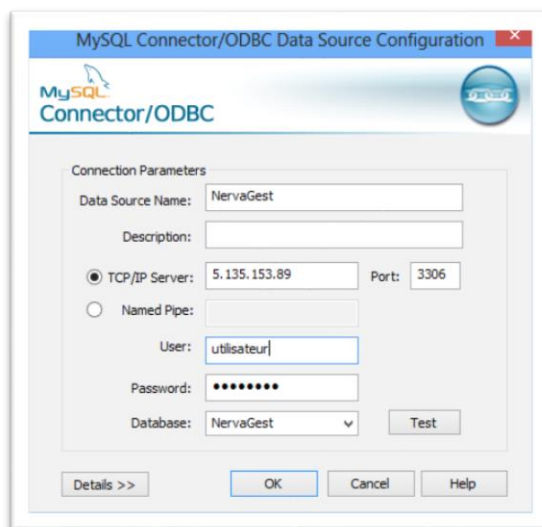
Vous devez nommer la nouvelle connexion « **NervaGest** », c'est le nom que l'application vas chercher par défaut. Il est possible d'utiliser un autre nom ou même de créer plusieurs connexions une par

chaque entreprise pour le cas d'une installation multi-entreprises Consultez les options avancés d'installation ou votre fournisseur.

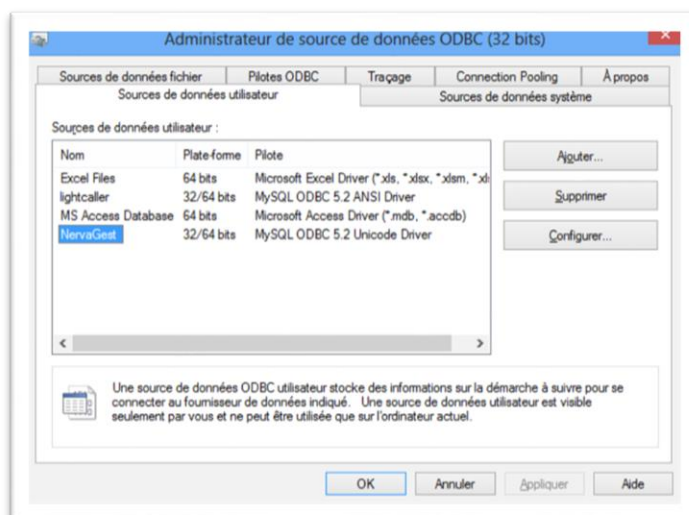
Renseignez l'adresse IP de votre serveur Mysql, si c'est la même machine, il faut mettre l'adresse IP de la boucle locale : 127.0.0.1.

Dans les champs **user** et **password**, mettez ceux renseignés dans le rubrique droit d'accès de « **configuration de la base de données** ».

Sur la liste déroulante **Database**, vous devez choisir la base créée dans la rubrique « **configuration de la base de données** ».

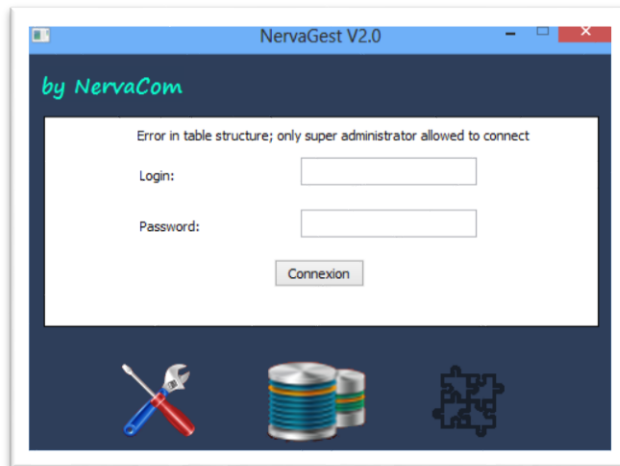


Une fois validé, vous obtenez la « **source de données utilisateur** » **NervaGest** créée.



Configuration de l'application

Exécutez **NervaGest**.

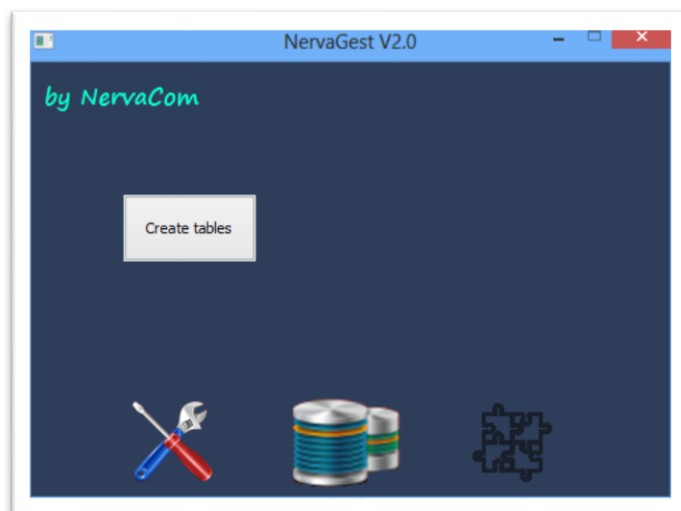


Vous devez avoir le logo de connexion à la base de données actif. A ce niveau, connectez-vous comme super utilisateur pour créer la structure de la base de données.

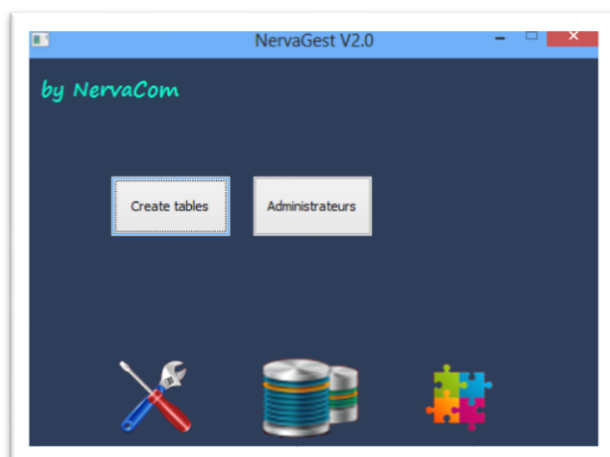
Pour la version Demo, connectez-vous avec :

Utilisateur : root

Password : 123456

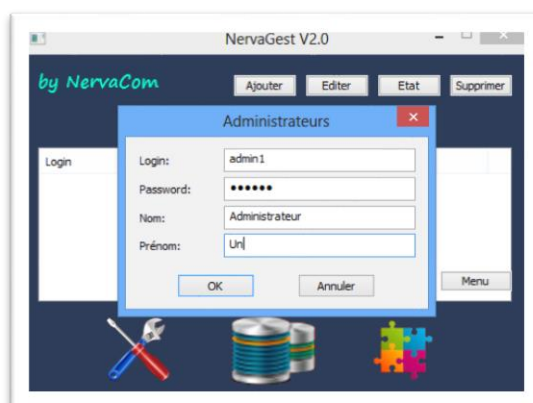


Appuyez sur le bouton « **Create Tables** », cela vous permettra de créer toutes les tables nécessaires au fonctionnement de NervaGest. Cette action prend quelques secondes, ça dépend de la vitesse de la connexion avec la base de données. Une fois terminée vous obtenez l'écran suivant :



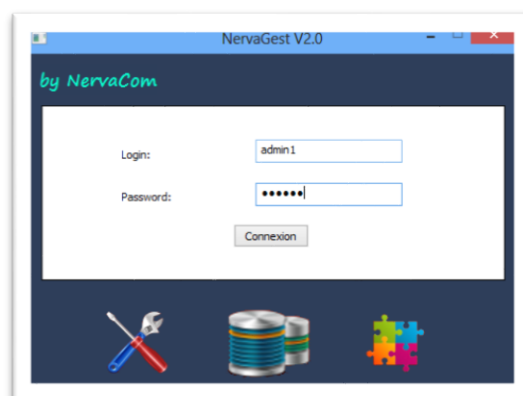
A ce stade, vous pouvez constater le logo de la structure des tables est actif et l'application est prête pour être utilisée.

Créez un ou plusieurs administrateurs. Les administrateurs sont des utilisateurs qui ont accès à toutes les options et qui peuvent créer d'autres utilisateurs et qui ne peuvent être désactivés que par le super administrateur « root ».



Une fois l'administrateur est créé, votre application **NervaGest** est prête.

Fermez l'application, exécutez la et connectez-vous avec l'administrateur que vous venez de créer.





Pour l'utilisation, référez-vous au manuel d'utilisateur.

Nervacom vous remercie pour votre confiance.

